



К истории православных кладбищ Томска рубежа XIX–XX вв.: визуальные образы погребальной культуры на переломе эпох

Н. И. Сазонова 

Томский государственный педагогический университет,
Томский государственный университет систем управления и радиоэлектроники,
Томск, Российская Федерация
nataly-sib@mail.ru

Для цитирования:

Сазонова Н. И. К истории православных кладбищ Томска рубежа XIX–XX вв.: визуальные образы погребальной культуры на переломе эпох // Визуальная теология. 2026. Т. 8. № 1. С. 34–52. <https://doi.org/10.34680/vistheo-2026-8-1-34-52>

Аннотация. В статье анализируются визуальные образы погребальной культуры рубежа XIX–XX вв. на материале православных городских кладбищ Томска. Для анализа использованы делопроизводственные документы, мемуары, материалы прессы. В этот период происходило противостояние двух традиций погребения: древнерусской, предполагавшей устройство некрополей на освящённой земле, при храме, и рационалистической, получившей распространение со второй половины XVIII века. Примером древнерусской традиции являются городские некрополи при мужском и женском монастырях Томска. На основе рационалистической концепции было построено Вознесенское кладбище за пределами города, однако в полной мере реализовать концепцию рационального устройства некрополя не удалось. Уникальным примером разрушительных последствий противостояния двух традиций погребения стала история Преображенского кладбища Томска: возникнув стихийно, оно, считаясь православным, не имело собственного храма, а название носило по ближайшей приходской церкви. Нахождение некрополя на неосвящённой земле лишало сакрального смысла его пространство, чем вызвана неблагоустроенность кладбища: отсутствие полноценной ограды, запущенность могил. Вместе с тем, облик надгробных знаков, крестов, имевших белый цвет, говорит о сохранности в массовом сознании христианского понимания смерти. В начале XX в., когда нарастает секуляризация общества, формируется атеистическая погребальная культура, связанная с культом героев революции и некрополем как местом памяти об их подвигах. Так появляется советское кладбище близ Преображенского, делаются попытки создать особую семантику этого некрополя с использованием революционных символов. Но существование кладбища оказалось недолгим. После закрытия как советского, так и православных кладбищ они были полностью уничтожены в годы Великой Отечественной войны, причём ведущую роль сыграли не власти, а население, вандализм которого привёл к уничтожению

некрополей. Таким образом, произошло разрушение погребальной культуры, которое стало следствием системного идеологического и духовного кризиса.

Ключевые слова: погребальная культура, кладбище, храм, надгробные знаки, визуальный образ, Пётр Хандорин, мемуары, городской миф.

Финансирование: исследование не имело спонсорской поддержки (собственные ресурсы).

On the history of Orthodox cemeteries in Tomsk at the turn of the 19th – 20th centuries: Visual images of funeral culture at the turning point of epochs

Natalia I. Sazonova 

Tomsk State Pedagogical University,
Tomsk State University of Control Systems and Radioelectronics,
Tomsk, Russian Federation
nataly-sib@mail.ru

For citation:

Sazonova N. I. On the history of Orthodox cemeteries in Tomsk at the turn of the 19th – 20th centuries: Visual images of funeral culture at the turning point of epochs. *Journal of Visual Theology*. 2026. Vol. 8. 1. Pp. 34–52. <https://doi.org/10.34680/vistheo-2026-8-1-34-52>

Abstract. The article analyzes visual images of funerary culture at the turn of the 19th – 20th centuries based on the material of Orthodox urban cemeteries in Tomsk. This analysis is based on official documentation, memoirs and mass media sources. During this period there was a confrontation between two burial traditions: the ancient Russian one, which assumed the construction of necropoleis on consecrated grounds near the temple, and the rationalistic one which became widespread from the 2nd half of the 18th century. An example of the ancient Russian tradition is the necropoleis attached to the monasteries of Tomsk. On the basis of a rationalistic concept, the Voznesenskoye cemetery was built outside the city, however, it was not possible to fully realize the rational concept of a necropolis. A unique example of the devastating consequences of the confrontation between the two burial traditions was the story of the Preobrazhenskoe Cemetery in Tomsk: having arisen spontaneously and being considered Orthodox, it did not have its own temple, but was named after the nearest parish church. The location of a necropolis on unsanctified land deprived its space of sacred meaning, which caused the lack of amenities of the cemetery – the lack of a full-fledged fence, the neglect of graves. At the same time, the appearance of tombstones and crosses, which were white in color, indicates the preservation of the Christian understanding of death in the consciousness of the masses. At the beginning of the 20th century, with the increase of secularization of society, an atheistic funeral culture was formed, associated with the cult of the heroes of the revolution and the necropolis as a place of remembrance of their exploits. This is how the Soviet cemetery near Preobrazhensky appears and attempts are being made to create a special semantics of this necropolis using revolutionary symbols. But the cemetery's existence was

short-lived. After the closure of both Soviet and Orthodox cemeteries they were completely destroyed during the Second World War, and the leading role was played not by the authorities, but by the population, whose vandalism led to the destruction of necropolises. Thus, the destruction of the funeral culture occurred which was the result of a systemic ideological and spiritual crisis.

Keywords: funeral culture, cemetery, temple, grave markers, visual image, Peter Khandorin, memoirs, urban myth.

Funding: the research had no sponsorship (own resources).

В последние десятилетия внимание исследователей нередко привлекает история кладбищ, так что иногда даже говорят о целой отрасли исследований – некрополеведении [Дмитриенко, Монгуш 2012, 89]. Это – своего рода возрождение направления, получившего распространение в начале XX века, когда началось изучение некрополей и в целом погребальной культуры и появились первые исследования на эту тему [Сайтов 1912; Шемякин 1917]. Особую роль в этот период сыграла деятельность великого князя Николая Михайловича Романова, по инициативе которого возник проект под общим названием «Русский некрополь» – масштабное издание описаний некрополей Москвы, Петербурга и других городов России. Некоторые из результатов таких изысканий увидели свет лишь в 2000-е гг. [Шилов 2010]. Интерес к изучению некрополей понятен. Как указывает С. О. Шмидт, «всякий мемориал в момент его создания – свидетельство понимания взаимосвязи настоящего с прошлым людьми определённого времени и социального (точнее – социокультурного) положения. Память – основа не только культуры, но и мировосприятия, и именно сбережённая социальная память обеспечивает культурную преемственность поколений. <...> Поэтому кладбище (и его состояние) становится для историка источником понимания общественного (и религиозного) сознания и системы символов культуры не только тех лет, когда жили похороненные там люди, но и времени жизни их потомков» [Шмидт 1991, 9–11].

К сожалению, уже в начале XX века основными источниками для изучения некрополей были надгробные надписи, которые в рамках проекта «Русский некрополь» собирались при храмах, в монастырях в Москве, в Петербурге, в провинции; в частности, известно, что эта работа была проделана в томских Богородице-Алексеевском мужском и Иоанно-Предтеченском женском монастырях применительно к некрополям обители [Шилов 2010, 18–23]. В дальнейшем к надгробным надписям добавились также материалы прессы [Дмитриенко, Монгуш 2012, 89–90]. Однако крайне редко исследователю удаётся изучить визуальные образы некрополей, свидетельствующие о специфике погребальной культуры времени. Причина этого состоит в том, что уже в последние предреволюционные годы шёл прогрессирующий процесс разрушения её элементов. Так, В. И. Сайтов в «Московском некрополе» писал о состоянии очень многих кладбищ первых лет XX века: «Памятники снимаются с мест, продаются торговцам; надписи, кресты, скульптурные изображения исчезают или обезображиваются; плиты закладываются в фундаменты, тротуары, под водосточные трубы,

разбиваются на бут. Целые склепы, с засыпанными штукатуркой и пылью веков памятниками, с сорванными гербами, с замазанными краской или уничтоженными надписями служат складом старых негодных вещей <...>. Между тем, многие погребённые были видные в русской истории люди и часто крупные благотворители тех же монастырей, которые способствовали уничтожению их могил» [Саитов 1912, 3–4].

Идущие процессы секуляризации, отражающиеся на погребальной культуре, ускорили революционные события 1917 г., последующие социальные потрясения и войны, в результате чего процесс разрушения некрополей резко ускорился. Тем ценнее немногие сохранившиеся источники, содержащие описание кладбищ, позволяющие хотя бы отчасти реконструировать их визуальный облик и особенности погребальной культуры. В этом отношении в определённой степени парадоксальная ситуация сложилась в городе Томске. С одной стороны, здесь полностью утрачены некрополи периода до 1917 г.; так, совершенно уничтожены кладбища при мужском и женском монастырях, территория бывшего Вознесенского кладбища занята заводом, Преображенского кладбища – студенческими общежитиями. С другой стороны, именно в Томске сохранились источники, проливающие свет на облик некрополей, особенности погребальной культуры, а также её трансформации в послереволюционные годы. К числу таких свидетельств эпохи принадлежат как делопроизводственные документы, сохранившиеся в Государственном архиве Томской области, так и материалы прессы и, наконец, мемуары. Особое значение имеют воспоминания Петра Викторовича Хандорина (1905–1992), оставившего подробное описание Томска начала XX века. Коренной томич, по профессии техник-строитель, П. В. Хандорин в 1960–1980-е гг. создавал воспоминания о Томске первой половины XX в., адресованные детям и внукам: «Томск и томичи в начале века. Очерки города и событий, быта и нравов по рассказам стариков и очевидцев, личным воспоминаниям и запомнившимся анекдотам». В настоящее время мемуары хранятся в Государственном архиве Томской области. Помимо воспоминаний очевидцев и собственных, П. В. Хандорин использовал также документы, к числу которых принадлежит «Схематический план застройки Томска», и справочную литературу. Мемуары также содержат множество рисунков автора, позволяющих наглядно представить облик города. Среди них есть и рисунки, посвящённые томским кладбищам, в особенности – Вознесенскому и Преображенскому. На последнем, находящемся близ Иоанно-Предтеченского женского монастыря, с которым семья П. В. Хандорина имела тесные связи [см.: Сазонова, Маслич 2022], были погребены многие его родственники, близкие друзья.

В настоящей статье мы уделим основное внимание двум томским некрополям: Вознесенскому и Преображенскому кладбищам. Они нечасто привлекают внимание исследователей: до настоящего времени не восстановлена их история, неизвестны имена большинства погребённых – притом, что такая работа ведётся по другим городским некрополям, например, по Южному кладбищу [Дмитриенко 2013]. Между тем, оба некрополя не просто являются «источником понимания общественного (и религиозного) сознания и системы символов культуры» (С. О. Шмидт) рубежа XIX–XX вв., но и отражают трансформации в этой области в XVIII–XX вв.: Вознесенское кладбище было первым городским, открытым в соответствии с концепцией устройства некрополей «на рациональных началах»,

получившей распространение со второй половины XVIII в., Преображенское – последним возникшим перед революционными событиями 1917 г., когда происходили радикальные изменения во всех сферах жизни общества, не исключая и погребальную культуру, её визуальные образы. Именно проблеме этих изменений и посвящена настоящая статья.

Пространство некрополя: кладбище при храме или храм на кладбище?

Согласно древнерусской традиции, местом захоронения христиан являлась освящённая земля – территория, прилегающая к храму. Это связано с тем, что смерть человека с первых веков христианства осмысливалась как «сопогребение и совоскресение со Христом» [Дашевская, Штонда 2017, 58]. Именно это имело ключевое значение, в то время как, например, распланировка мест для погребения была не в русской традиции: обычно хоронили покойников просто на удобных участках, свободных от могил, на что указывает, в частности, А. Т. Саладин [Саладин 1997, 135].

Иной подход, связанный с устройством кладбищ «на рациональных началах», появляется в XVIII в. В 1771 г. императрица Екатерина II запретила погребать покойников при церквях в городской черте, мотивируя запрет требованиями санитарии: ближайшим поводом к введению новшества стала эпидемия чумы [Борей 2017]. При этом законодатель попытался найти компромисс между древнерусской традицией кладбищ при храмах и некрополями «на рациональных началах». Так, принимая во внимание традицию захоронения на освящённой земле, при кладбищах, вынесенных за городскую черту, разрешено было открывать церкви. Не составлял исключения в этом отношении и Томск. Храм Вознесения Господня, возведённый на загородном кладбище около 1810 г. (ил. 1), по понятным причинам не имел прихода, в связи с чем получал ассигнования от города в размере 288 р. в год [Представление 1905, 2].

Однако ведущим принципом устройства некрополей с этого времени стали, прежде всего, санитарные нормы, которые могли бы предохранить жителей городов от «антисанитарии» и «заразных болезней». Отсюда – нормированные расстояния между могилами, их «правильное» в геометрическом отношении расположение. Вот как описывается эта концепция в запросе губернатора Томской губернии, сделанном в городскую думу в ноябре 1874 г.: «Всякое кладбище должно быть обнесено оградой и разделено на кварталы, между которыми необходимо провести улицы такой ширины, чтобы можно было пронести усопшего, а по середине кладбища провести крестообразно широкие улицы для свободного движения погребальных процессий». В центре кладбища необходимо было оставить место для церкви, «которая будет построена иждивением граждан или каких-нибудь благотворителей». Чиновник указывает, что кладбище нужно разделить на пронумерованные кварталы и участки. При этом «цена местам должна уменьшаться по мере удаления от церкви или главных улиц кладбища». Так, предлагалось взимать 40 рублей за захоронение в притворе церкви, 10 – близ неё, 5 – на более отдалённых улицах «и так далее», «для неимущих давать места даром, причём должно быть предложено удостоверение о бедности» [Копия 1874, 1 об. – 2].

На практике «правильное» устройство так и не было реализовано в полной мере. Довольно подробный обзор на эту тему в 1902 г. вышел в томской газете

«Сибирский Вестник». Его автор, в частности, констатирует, что на Вознесенском кладбище к началу XX века наблюдается «переполненность до невозможности» мёртвыми телами, «так что могила плотно примыкает к могиле и между могилами не только трудно пронести мертвеца в места, удалённые от церкви, но даже невозможно пройти». Таким образом, в реальности продолжал соблюдаться принцип погребения на свободных местах, а не в определённых «кварталах». Кроме того, кладбище, которое задумывалось как загородное, за десятилетия существования фактически оказалось в городской черте, в связи с чем «потеряло своё легальное значение, так как почти примыкает к городской черте и находится в весьма близком расстоянии от последнего городского жилья», а «в санитарном отношении угрожает великою опасностью для смежных городских обитателей, особенно в весеннее время» [Сибирский Вестник 1902, 3].

Кроме того, ввиду близости храма к городу у Вознесенской церкви появились постоянные прихожане. К 1905 г. относится примечательный эпизод, связанный с прекращением городского финансирования Вознесенской церкви: по мнению Городской Думы, храм имеет достаточный доход, чтобы самостоятельно «содержать штат смотрителей и сторожей, достаточный для надлежащего ухода за кладбищем» [Постановление 1905, 4 об.]. Тем самым, стало ясно, что городские власти фактически начали воспринимать Вознесенский некрополь как существующий при храме, то есть подходить к нему с точки зрения древнерусской традиции.

Вместе с тем, концепция некрополя «на рациональных началах» продолжала существовать на официальном уровне: в 1874–1880 гг. Городская Дума и управа по представлению губернатора неоднократно принимали решения об устройстве нового «правильного» городского кладбища «за Центральной тюрьмой по дороге в деревню Киргизку и об обустройстве его на рациональных началах», об обследовании предназначенного для нового кладбища земельного участка, а также о составлении сметы расходов [Постановление 1875, 5–9]. Однако в 1880 г. Дума констатирует, что все эти решения так и не были выполнены [Журнал 1880, 11–12].

При этом в нарушение законодательства продолжал действовать некрополь при Богородице-Алексеевском монастыре (существовал с XVII в.). Ещё одним кладбищем при монашеской обители стал некрополь при Иоанно-Предтеченском женском монастыре, основанном как община в 1864 г. и получившем статус монастыря в 1876 г. Оба кладбища не имели статуса городских и выражали собой, по сути, древнерусскую традицию, связанную прежде всего с храмом как смысловым центром их пространства. Таким образом, к концу XIX в. фактически можно говорить о своего рода противостоянии двух традиций организации пространства некрополя: с одной стороны, связанной с семантикой кладбища и храма, с другой стороны, основанной «на рациональных началах». По данным П. В. Хандорина [Хандорин 1980, 823], 1864 годом можно датировать и возникновение «кладбища близ женской общины», не тождественного некрополю будущего монастыря: в отличие от монастырского кладбища, оно было расположено через дорогу от обители (через ул. Торговую, в наши дни – ул. Вершинина) и позже получило неофициальное именование Преображенского. История его возникновения и функционирования показывает, что противостояние двух традиций организации погребального пространства имело последствия, зачастую в прямом смысле разрушительные.

Кладбище без храма

Именованье «Преображенское кладбище» начинает появляться в метрических книгах томских храмов лишь в 1890-е гг. Современники связывали его с церковью Преображения Господня, которая, однако, никогда не являлась кладбищенской и была возведена в 1868 г. как приходская на средства купца С. Ярлыкова (Ерлыкова) [Карташев 1914, 120]. Именованье кладбища, согласно П. В. Хандорину, было связано с тем, что оно «входило в границы прихода» Преображенской церкви [Хандорин 1979, 813], находившейся, правда, на значительном (около 1 км) удалении от некрополя. «Своего» же храма кладбище не имело, не было здесь и часовни. Как автор статьи в «Сибирском Вестнике», так и П. В. Хандорин отмечают отсутствие у некрополя полноценной ограды. П. В. Хандорин пишет: «С лицевой стороны, то есть со стороны улицы Торговой, кладбище имело поставленную доброхотом-жертвователем кирпичную не оштукатуренную побеленную известью по кирпичу ограду с центральными въездными воротами». При этом «в замке полуциркульной кирпичной арки <...> с обратной её стороны (со стороны кладбища) была вделана небольшая чугунная плита шириной примерно 25 и высотой 30 сантиметров с рельефной (отлитой) надписью на ней. Запомнившееся мне начало этой выполненной простым русским шрифтом надписи гласило: “Ограда сия поставлена в 1864 году на средства III гильдии купца...”». К сожалению, следовавших в конце фамилии, имени и отчества этого купца у меня в памяти не сохранилось. Однако, хорошо запомнился год постройки ограды и невысокая гильдия его степенства» [Хандорин 1979, 823] (ил. 2).

П. В. Хандорин также отмечает: «Доброхот жертвователю не пожалел денег на то, чтобы увековечить для потомков своё имя, установив в замке воротной арки со стороны кладбища чугунную плиту с отлитой на ней фамилией, именем и отчеством. Однако, во всём остальном он был скуп: решётку в верхней части ограды он поставил не железную, а деревянную, причем оставил её “серой”, не окрашенной. Да и наверху воротной арки, которую по всем писанным и неписанным традициям и правилам того времени надлежало увенчать главкой и крестом, он креста не поставил, а ограничился тем, что повесил в замке арки с лицевой её стороны какую-то икону в простом киоте, которая к 1915 году успела настолько выцвести и выгореть на солнце, что разобрать на ней ничего уже было нельзя. В связи с этим представляется интересным такой вопрос: а пожелал ли бы сам жертвователю быть похороненным на этом кладбище, за установленной им оградой?» [Хандорин 1980, 823–824] (ил. 3).

К сказанному можно добавить, что ограда, как указывает журналист «Сибирского Вестника», «лицевой стороной» и ограничивалась: три другие стороны некрополя вовсе были не огорожены. Вследствие этого, по словам газеты, «в летнее время находят для себя пастбище на нём не только лошади и коровы, но даже свиньи; все эти животные свободно бродят по разным направлениям кладбища, ломают кресты, портят деревья, оскверняют могилы и пр.». Другой проблемой некрополя было то, что, по словам журналиста, здесь «нет надлежащей распланировки мест погребения, нет и должным образом направленных дорожек; нет в зимнее время расчистки снега, отчего в это время погребения с трудом совершаются и не бывает доступа к могилам» [Сибирский Вестник

1902, 3]. Правда, согласно мемуарам П. В. Хандорина, кладбище всё же имело планировку – центральную аллею и 6 кварталов (ил. 4).

Возможно, общее впечатление «беспорядочности» создавалось потому, что некрополь почти полностью зарос деревьями. Преображенское кладбище представляло собой «довольно густую берёзовую рощу с деревьями 80–90-летнего возраста, среди которой <...> встречались и небольшие группы сосен такого же возраста и отдельные большие кусты черёмухи. Имея довольно густую поросль высокорослых деревьев и кустарников, Преображенское православное кладбище <...> плохо проветривалось, было глухим и сырым. А это последнее способствовало тому, что на нём между могил и на запущенных могилах было много высокорослой травы, лопухов и крапивы» [Хандорин 1979, 821–822]. В 1874 г. Томский губернатор в запросе в Городскую Думу указывает на необходимость навести порядок «на кладбище близ женской общины, где до сих пор нет сторожей и дома для них, а также кварталы и места не обозначены номерами, так что жители хоронят усопших как попало» [Копия 1874, 1]. Однако и это распоряжение властей так и не было выполнено – хотя бы потому, что фактический статус некрополя как одного из городских кладбищ не был подтверждён юридически: ведь городским официально продолжало считаться лишь «устроенное на рациональных началах», хотя и переполненное, Вознесенское кладбище.

Облик захоронений

П. В. Хандорин, оставивший подробные описания Преображенского кладбища, отмечает, что на абсолютном большинстве могил были установлены восьмиконечные православные кресты – «и простые, массивные, высокие, выделанные из целого бревна, и – более лёгкого типа с фигурной обделкой концов». Мемуарист указывает, что они почти всегда были окрашены белилами. По мнению автора, утрата этой традиции в последующие годы привела к тому, что более поздние и современные кладбища выглядят «очень уж мрачными» [Хандорин 1979, 825–826]. Стоит, однако, отметить, что белый цвет имел в данном случае не столько эстетическое, сколько символическое значение: традиционно со времен Древней Руси он считался цветом перехода – от временного к вечному, от земного к небесному. Он же соответствовал Небесному Иерусалиму, подобно тому, как «образами Града Небесного, возникшими на земле как напоминание и свидетельство о конечной цели христианского жительства» [Лебедев 1995, 297], были на Руси белокаменные храмы. На кресте располагались выполненные чёрным надписи: «На верхней поперечной дощечке, как правило, был текст “Здесь покоится тело”. Или в другом варианте: “Под сим крестом покоится тело раба Божьего”. На второй, более длинной поперечине креста, вписывалась фамилия, и другой строкой – имя и отчество умершего, а внизу указывались даты его рождения и смерти и его возраст. На нижней наклонной поперечине креста под восклицательным знаком вписывались <...> слова, заключающие эпитафию: “Мир праху твоему”, или – реже – “Да будет земля тебе легче пуха”» [Хандорин 1979, 826–827] (ил. 5).

Среди немногих сохранившихся фотографий облика могил рубежа XIX–XX вв. – фото места захоронения известного сибирского учёного и общественного деятеля Г. Н. Потанина, погребённого на кладбище Иоанно-Предтеченского женского монастыря (ил. 6). Как видим, крест на могиле в целом соответствует опи-

санной П. В. Хандориним традиции. Такое размещение надписей вместе с цветом надмогильного креста говорило о сохраняющемся понимании человеческой жизни как крестного пути страданий и скорбей, ведущего в Небесное Царство.

Таким образом, православные кладбища Томска к началу XX в. представляли собой противоречивую картину неоднозначного сочетания двух концепций некрополя – восходящей к Древней Руси и рационалистической, при этом ни одна из них не была реализована в законченном виде. Преображенское кладбище стало наиболее ярким «маркером» прогрессирующего разрушения традиционной погребальной культуры, опирающейся на древнерусскую традицию. С одной стороны, некрополь считался православным: над входом находилась икона, на могилах – кресты, семантика облика которых говорит о сохранности христианского понимания смерти. С другой стороны, кладбище не имело собственного храма, именуясь Преображенским просто по ближайшей приходской церкви. Можно констатировать, что фактически погребения происходили на неосвящённой земле, что во многом обесмысливало значение самого некрополя с точки зрения традиционной погребальной культуры. Отсюда отсутствие завершённой ограды, вероятно, достаточно спокойное отношение к тому, что на кладбище, по сути, пасётся скот, в целом отсутствие надлежащего присмотра за некрополем не только со стороны властей, но и со стороны благотворителей. Примечательно, что П. В. Хандорин говорит о репутации Преображенского как «кладбища для бедных» [Хандорин 1979, 824], что, по его мнению, и объясняло состояние некрополя. В действительности речь, как представляется, должна идти о серьёзных духовных проблемах, которые касались, конечно, всех сословий общества. Далеко зашедшая секуляризация породила не только атеистический дискурс, но и изменения в области погребальной культуры. В Томске они начали происходить уже с начала 1918 года.

«Советское кладбище»: новые смыслы?

«Советским» в мемуарах П. В. Хандорина именуется новый некрополь, возникший в первые послереволюционные годы рядом с Преображенским кладбищем; иногда в литературе его также определяют как часть Преображенского кладбища [Красильникова 2012]. По словам мемуариста, побудительной причиной формирования отдельного кладбища ещё с начала 1918 г. послужило то, что, несмотря на очевидные нарушения православной погребальной традиции (отсутствие храма), Преображенское продолжало нести элементы религиозной культуры: на могилах «стояли религиозные символы, кресты и прочие знаки» [Хандорин 1979, 803]. П. В. Хандорин пишет, что «по сохранившимся в памяти сведениям того времени (разговорам, слухам), припоминается, что будто бы кто-то из большевиков, умиравших в начале 1918 г. перед своею смертью настойчиво и категорически просил своих товарищей ни в коем случае не хоронить его среди религиозников. И эта его последняя просьба была уважена» [Хандорин 1979, 803–804]. Именно так появилась первая могила на «советском кладбище».

Вместе с тем, нельзя не отметить, что появление «советского кладбища», конечно, связано не только с личными пожеланиями отдельных деятелей, но соотносится с общим для коммунистов России этого периода настроением на создание новой погребальной культуры: уже в первые годы революции распространение

получают «красные похороны» без религиозного элемента и культ «героев революции» [Савин, Тепляков 2021, 209].

В течение 1918–1919 гг. на «советском» кладбище почти не было новых могил, притом что в период, когда Томск находился под властью «белого движения», в городе умерли два революционера: В. П. Обнорский и Т. Я. Закарая. Однако, согласно воспоминаниям Хандорина, они были погребены на Преображенском, а не на «советском» кладбище, что автор связывает с опасностью привлечения внимания городских властей. Захоронения на «советском кладбище» возобновились с конца 1919 г., после восстановления в городе советской власти. Примечательно, что до начала 1930-х гг. на «советском кладбище» погребали «советских партийных работников и рядовых членов партии», то есть людей определённых убеждений [Хандорин 1979, 805–807]. Томичей, не являвшихся членами большевистской партии, по-прежнему хоронили на Преображенском кладбище; в 1930-е гг. к этому некрополю была сделана прирезка нового участка, так как кладбище переполнилось.

Для цветового решения «советского» некрополя был выбран красный, «цвет революции», в который были окрашены его ограда и надгробные памятники. Однако во всём остальном пространство советского кладбища не имело символического своеобразия: многие элементы его облика перекликались с концепцией «рационально устроенного» некрополя дореволюционных лет. П. В. Хандорин пишет: «Кладбище <...> имело одиночные невысокие кустарниковые насаждения: сирень, бузину, черёмуху. Кладбище имело не очень широкую центральную аллею, посыпанную слоем песка. Благодаря решётчатому ограждению (ил. 7) и невысоким одиночным насаждениям, кладбище хорошо проветривалось и было доступно солнечным лучам; могилы на нём всегда были ухожены и в летнюю пору обсажены цветами. Это кладбище производило лучшее впечатление, чем густо заросшее многолетними берёзами, соснами и черёмухой, плохо проветриваемое, глухое, летом всегда влажное с густой порослью высокой травы, лопухов и крапивы лежащее рядом с ним Преображенское кладбище» [Хандорин 1979, 808–809]. Кроме того, мемуарист отмечает сходство ограды некрополя с находящимся рядом лютеранским кладбищем.

Несколько больше для понимания семантики некрополя дают надгробные знаки. Первая могила на «советском» кладбище была отмечена особым надгробным знаком, заменившим православный крест. По словам П. В. Хандорина, это был «окрашенный в красный цвет деревянный столбик с деревянной же пятиконечной звездочкой сверху и ниже расположенной широкой и короткой дощечкой (или железным листом), на которой были написаны имя, фамилия и отчество умершего и даты его рождения и смерти и возраст, и был укреплен веночек с лентами». В последующие месяцы рядом появилось ещё несколько могил подобного же облика [Хандорин 1979, 803–805].

В дальнейшем красный цвет надгробного знака и использование пятиконечной красной же звезды станут неотъемлемой принадлежностью могил на «советском кладбище». Красная звезда использовалась французскими революционерами конца XVIII в. и называлась «Марсовой» в честь римского бога войны; таким же образом именовали красную пятиконечную звезду и в советской России [Платошкин 2012, 78]. Размещение же символа на надгробном знаке говорило

об определённой политической и идеологической позиции похороненного здесь человека.

В 1920–1930-е гг. появляются новые элементы: деревянные щитки в форме сердца (ил. 9). В дальнейшем всё большее распространение получают намогильные знаки в виде «пирамид различной формы и размеров и – очень редко – в виде обелисков», увенчанных пятиконечной звездой [Хандорин 1979, 811–812].

Исследователи отмечают, что эти формы намогильных знаков были заимствованы у французских революционеров, как и красная звезда [Красильникова 2012, 117]. Впрочем, складывание новой погребальной культуры шло непросто. Е. И. Красильникова констатирует: «Нельзя сказать, что в Томске чётко соблюдалось правило хоронить коммунистов на Партийном кладбище. В 1920-х гг. земле Вознесенского кладбища также предавали тела умерших большевиков, красноармейцев и советских служащих»; немало было их могил и на Преображенском [Красильникова 2012, 119]. В целом, существование «советского кладбища» оказалось недолгим. Согласно П. В. Хандорину, за 1–2 года до начала Великой Отечественной войны этот некрополь, как и Преображенское кладбище, был закрыт для захоронения ввиду отсутствия места. Ещё ранее начал действовать запрет на новые захоронения на Вознесенском кладбище, а также на некрополях уже закрытых Богородице-Алексеевского и Иоанно-Предтеченского монастырей. Незадолго до войны городские власти выделили место под новый некрополь, получивший название Южного.

Разрушение и миф о нём

Последующие военные годы красноречиво показали состояние погребальной культуры в городе, отношение томичей к некрополям: после закрытия Вознесенского и Преображенского кладбищ, как отмечает П. В. Хандорин, «началось постепенное растаскивание населением на топливо деревянных оградок могил и намогильных знаков и спиливание отдельных берёз. Этот процесс разрушения всех закрытых кладбищ резко ускорился осенью 1941 г., с эвакуацией в Томск заводов и населения из западных районов страны. Тогда для нужд восстановления эвакуированных заводов срочно были разобраны сложенные на тощем известковом растворе и потому легко разбиравшиеся ограды женского монастыря (Студгородка) и Преображенского кладбища. И на топливо эвакуированным населением были вырезаны все сплошь березовые деревья в рощах всех перечисленных кладбищ, и на эти же цели унесены по квартирам деревянные ограды кладбищ и всё ещё уцелевшие деревянные ограды могил и намогильные знаки» [Хандорин 1979, 843–844].

Как видим, несмотря на то что «разрушительный тон» в отношении дореволюционной погребальной культуры задавался антирелигиозно настроенными советскими городскими властями [Красильникова 2012, 121], непосредственно разрушение некрополей в большей степени было, как свидетельствует современник, делом населения. Однако позже, к 1990-м гг., в Томске сложился устойчивый городской миф о советской власти как разрушительнице христианской погребальной культуры. Например, решения городских властей о запрете захоронений на Вознесенском кладбище, принятые во второй половине 1920-х годов, начинают восприниматься как идеологически мотивированные, несмотря на то что они пол-

ностью повторяют подобные же постановления городских властей 1870-х гг. и связаны, прежде всего, с переполненностью некрополя. Таким же образом, как намеренное кощунство над христианским некрополем, интерпретируется и закрытие Преображенского кладбища и некрополя женского монастыря с последующим возведением на их месте студенческих общежитий – притом что к этому времени само кладбище, на котором находились могилы многих известных томичей, было уже фактически уничтожено. Вот его описание 1950–1960-х гг., данное томским краеведом В. Д. Славниным: «Домов на пустыре заметно прибавилось, прибавилось и хлама. Зияли развороченные могилы. Кое-где рядом с ними валялись чудом уцелевшие надгробия и обелиски». И даже место могилы Г. Н. Потанина, которую разрешено было перенести в Университетскую рощу, пришлось буквально «вычислять» [Славнин 1991, 200].

Постепенно в общественном сознании формируется даже своего рода особый миф об облике Преображенского кладбища: «Во времена оны оно было огорожено стеной из вишнево-красного глянцевого кирпича, высота которой доходила до двух метров. По верху стены – ажурная кованая решётка, та самая, что в пятидесятых-шестидесятых годах красовалась на дощатом заборе Городского сада. <...> От ворот к центру кладбища вела широкая асфальтированная дорога <...>. Она заканчивалась у высокой кирпичной церкви, оштукатуренной и выбеленной» [Славнин 1991, 199]. Вполне очевидно, что это описание не имеет ничего общего с реальным обликом некрополя, который отражён как в воспоминаниях современников, так и в делопроизводственных документах рубежа XIX–XX вв. К тому же, уничтожены после закрытия были не только погребения православных, но и захоронения большевиков, как на Преображенском, так и на «советском» кладбищах. Тем самым, речь может идти не столько о наступлении советской власти на память о «царском режиме», сколько о системном идеологическом и духовном кризисе, который оказался крайне разрушителен для погребальной культуры. Её последующие трансформации и возникшие новые черты, безусловно, могут и должны стать предметом дальнейшего исследования.

Библиография

- Борей 2017 – Борей В. И. Упразднение московских приходских погостов и создание первых городских кладбищ после событий 1771 года // Исторические, философские, политические и юридические науки, культурология и искусствоведение. Вопросы теории и практики. 2017. № 5 (79). С. 24–26.
- Дашевская, Штонда 2017 – Дашевская З. М., Штонда Ю. А. Возникновение и развитие чинопоследования христианского погребения в Византии в X–XII веках // Вестник Свято-Филаретовского института. 2017. № 24. С. 46–60.
- Дмитриенко 2013 – Томский некрополь. Южное кладбище. Вып. 2: Западная сторона / Науч. ред. Н. М. Дмитриенко. Томск, 2013.
- Дмитриенко, Монгуш 2012 – Дмитриенко Н. М., Монгуш А. А. О публикации траурных сообщений в томской газете «Красное Знамя» (1940–1962 гг.) // Вестник Томского государственного университета. 2012. № 363. С. 89–91.
- Журнал 1880 – Выписка из журнала Томской Городской Думы от 29 мая 1880 г. // Государственный архив Томской области. Ф. 233. Оп. 2. Д. 78. Л. 11–12.

- Карташев 1914 – Справочная книга по Томской епархии. Сост. служащими консистории под рук. В. А. Карташева в янв. – марте мес. 1914 г. Томск, 1914.
- Копия 1874 – Копия из журнала Томской городской думы от 1 ноября 1874 г., сделанная 18 марта 1875 г. // Государственный архив Томской области. Ф. 233. Оп. 2. Д. 78. Л. 1.
- Красильникова 2012 – *Красильникова Е. И.* Кладбища Томска как места памяти жителей города (конец 1919 – первая половина 1941 г.) // Вестник Томского государственного университета. 2012. № 363. С. 115–122.
- Лебедев 1995 – *Лебедев Л., прот.* Москва Патриаршая. Москва, 1995.
- Платошкин 2012 – *Платошкин Н. Н.* Пятиконечная звезда. История и современность // Военно-исторический журнал. 2012. № 7. С. 77–79.
- Постановление 1875 – Постановление Томской городской управы от 21 февраля 1875 г. // Государственный архив Томской области. Ф. 233. Оп. 2. Д. 78. Л. 5–10.
- Постановление 1905 – Постановление Томской городской Думы, 1905 // Государственный архив Томской области. Ф. 233. Оп. 2. Д. 78. Л. 4–4 об.
- Представление 1905 – Представление городской управы в Думу г. Томска, 1905 // Государственный архив Томской области. Ф. 233. Оп. 2. Д. 233. Л. 2.
- Савин, Тепляков 2021 – *Савин А. И., Тепляков А. Г.* «Красные похороны». Новая похоронная обрядность в молодой Советской России // Идеи и идеалы. 2021. Т. 13. № 3. Ч. 1. С. 205–228.
- Сазонова, Маслич 2022 – *Сазонова Н. И., Маслич Е. А.* Визуальные источники по истории Иоанно-Предтеченского женского монастыря в Томске: историческая память и городские мифы // Визуальная теология. 2022. Т. 4. № 1. С. 111–128.
- Саитов 1912 – *Саитов В. И.* Петербургский некрополь. Т. 1. Санкт-Петербург, 1912.
- Саладин 1997 – *Саладин А. Т.* Очерки истории московских кладбищ. Москва, 1997.
- Сибирский Вестник 1902 – О православных кладбищах в г. Томске // Сибирский Вестник. 1902. 26 февраля. С. 3.
- Славнин 1991 – *Славнин В. Д.* Томск сокровенный. Томск, 1991.
- Хандорин 1979 – *Хандорин П. В.* Томск и томичи в начале века. Очерки города и событий, быта и нравов по рассказам стариков и очевидцев, личным воспоминаниям и запомнившимся анекдотам. Раздел II. Тетради № 6–7 с воспоминаниями о детстве (окончание), о зданиях, сооружениях и местностях в южной части г. Томска (по схематическому плану города за 1915 г., № 33–108) // Государственный архив Томской области. Ф. Р-1954. Оп. 1. Д. 6.
- Шемякин 1917 – *Шемякин И. Н.* Псковский некрополь // Сборник Псковской губернской учёной архивной комиссии. Вып. 1. Псков, 1917. С. 171–201.
- Шилов 2010 – Томский некрополь по документам фонда Великого князя Николая Михайловича в РГИА / Сост. Д. Н. Шилов. Санкт-Петербург, 2010.
- Шмидт 1991 – *Шмидт С. О.* Исторический некрополь в системе культуры России // Московский некрополь: история, археология, искусство, охрана. Москва, 1991. Вып. 1. С. 8–23.

References

- Appeal 1905 – Appeal of the City Council to the City Duma of Tomsk, 1905. *The State Archive of the Tomsk region*. F. 233. Reg. 2. Cas. 233. P. 2. In Russian.
- Borey 2017 – Borey V. I. The abolition of Moscow parish churchyards and the creation of the first urban cemeteries after the events of 1771. *Historical, Philosophical, Political and Legal Sciences, Cultural Studies and Art Criticism. Questions of Theory and Practice*. 2017. 5 (79). P. 24–26. In Russian.

- Copy 1874 – A copy from the Journal of the Tomsk City Duma dated November 1, 1874, made on March 18, 1875. *The State Archive of the Tomsk region*. F. 233. Reg. 2. Cas. 78. P. 1.
- Dashevskaya, Shtonda 2017 – Dashevskaya Z. M., Shtonda Yu. A. The emergence and development of the rite of Christian burial in Byzantium in the 10th – 12th centuries. *The Quarterly Journal of Saint Philaret's Institute*. 2017. 24. Pp. 46–60. In Russian.
- Dmitrienko 2013 – Tomsk Necropolis. Southern Cemetery Is. 2: West Side. Ed. by N. M. Dmitrienko. Tomsk, 2013. In Russian.
- Dmitrienko, Mongush 2012 – Dmitrienko N. M., Mongush A. A. On the publication of mourning messages in the Tomsk newspaper 'Krasnoe Znamya' (1940–1962). *Tomsk State University Journal*. 2012. 363. Pp. 89–91. In Russian.
- Journal 1880 – Extract from the Journal of the Tomsk City Duma on May 29, 1880. *The State Archive of the Tomsk region*. F. 233. Reg. 2. Cas. 78. Pp. 11–12. In Russian.
- Kartashev 1914 – The Reference book for the Tomsk diocese of 1914. Ed. by Kartashev. Tomsk, 1914. In Russian.
- Khandorin 1979 – Khandorin P. V. Tomsk and Tomsk citizens at the beginning of the century. Sketches of the city and events, life and customs based on the stories of old people and eye-witnesses, personal memories and memorable anecdotes. Notebooks 4–5. Autograph. *The State Archive of the Tomsk region*. F. R-1954. Reg. 1. Cas. 6. In Russian.
- Krasilnikova 2012 – Krasilnikova E. I. Tomsk cemeteries as city residents' memory places (end of 1919 – first half of 1941). *Tomsk State University Journal*. 2012. 363. Pp. 115–122. In Russian.
- Lebedev 1995 – Lebedev L., archpriest. Patriarchal Moscow. Moscow, 1995. In Russian.
- Platoshkin 2012 – Platoshkin N. N. The Five-pointed Star. History and modernity. *Military Historical Journal*. 2012. 7. Pp. 77–79. In Russian.
- Resolution 1875 – Resolution of the Tomsk City Council of February 21, 1875. *The State Archive of the Tomsk region*. F. 233. Reg. 2. Cas. 78. Pp. 5–10. In Russian.
- Resolution 1905 – Resolution of the Tomsk City Duma, 1905. *The State Archive of the Tomsk region*. F. 233. Reg. 2. Cas. 78. P. 4. In Russian.
- Savin, Teplyakov 2021 – Savin A. I., Teplyakov A. G. "Red Funeral". New funeral rites in early Soviet Russia. *Ideas and Ideals*. 2021. Vol. 13. 3. Part 1. Pp. 205–228. In Russian.
- Sazonova, Maslich 2022 – Sazonova N. I., Maslich E. A. Visual sources on the history of St. John the Baptist Convent in Tomsk: Historical memory and urban myths. *Journal of Visual Theology*. 2022. Vol. 4. 1. Pp. 111–128. In Russian.
- Saitov 1912 – Saitov V. I. The St. Petersburg necropolis. St. Petersburg, 1912. In Russian.
- Saladin 1997 – Saladin A. T. Essays on the history of Moscow cemeteries. Moscow, 1997. In Russian.
- Schmidt 1991 – Schmidt S. O. The historical necropolis in the Russian cultural system. *Moscow Necropolis: History, Archeology, Art, Protection*. Moscow, 1991. Is. 1. Pp. 8–23. In Russian.
- Shemyakin 1917 – Shemyakin I. N. Pskov necropolis. *Collection of the Pskov Provincial Scientific Archival Commission*. Is. 1. Pskov, 1917. Pp. 171–201. In Russian.
- Shilov 2010 – Tomsk necropolis according to the documents of the Grand Duke Nikolai Mikhailovich Foundation in the Russian State Historical Archive / comp. According to J. N. Shilov. St. Petersburg, 2010. In Russian.
- Siberian Herald 1902 – About Orthodox cemeteries in Tomsk. *Siberian Herald*. 1902. February 26. P. 3. In Russian.
- Slavnin 1991 – Slavnin V. D. Tomsk the hidden. Tomsk, 1991. In Russian.

Информация об авторе

Наталья Ивановна Сазонова

доктор философских наук, кандидат исторических наук, доцент
зав. кафедрой истории России и методики обучения истории и обществознанию
Томский государственный педагогический университет
Российская Федерация, 634061, Томск, ул. Киевская, 60
профессор
Томский государственный университет систем управления и радиоэлектроники
Российская Федерация, 634045, Томск, ул. Красноармейская, 146
ORCID: <https://orcid.org/0000-0002-0562-1397>
e-mail: nataly-sib@mail.ru

Information about the author

Natalia I. Sazonova

Dr. Sci. (Philosophy), Cand. Sci. (Historical Sciences), Associate Professor
Head of Department of Russian History and Methods of Teaching History and Social Studies
Tomsk State Pedagogical University
60, Kievskaya St., Tomsk, 634061, Russian Federation
Professor
Tomsk State University of Control Systems and Radioelectronics
146, Krasnoarmeyskaya St., Tomsk, 634045, Russian Federation
ORCID: <https://orcid.org/0000-0002-0562-1397>
E-mail: nataly-sib@mail.ru

Конфликт интересов

Автор заявляет об отсутствии конфликта интересов.

Conflict of interests

The author declares no conflict of interests.

Материал поступил в редакцию / Received 29.07.2025

Принят к публикации / Accepted 28.04.2026

Список иллюстраций

- Ил. 1. Вознесенская кладбищенская церковь. Источник: Старинные храмы Томской земли <https://старинныххрамы.рф/temples/vozneseeniya-gospodnya/>, дата обращения 15.05.2025
- Ил. 2. Надпись над воротами Преображенского кладбища. Источник: Хандорин 1979, 823
- Ил. 3. Ограда Преображенского кладбища. Источник: Хандорин 1979, 822
- Ил. 4. План Преображенского кладбища, на котором автор отметил места погребения своих родственников. Источник: Хандорин 1979, 819
- Ил. 5. Намогильные кресты. Источник: Хандорин 1979, 825
- Ил. 6. Могила Г. Н. Потанина на кладбище Томского Иоанно-Предтеченского женского монастыря. Из фондов Томского областного краеведческого музея. Источник: https://tomskmuseum.ru/about_mus/100/100tokm/person/30-iyunya-unichizhitelnyj-nekrolog-derzkaya-epitafiya-k-100-letiyu-so-dnya-smerti-g-n-potanina/
- Ил. 7. Ограда «советского кладбища». Источник: Хандорин 1979, 810
- Ил. 8. Намогильный знак на «советском кладбище». Источник: Хандорин 1979, 804
- Ил. 9. Щиток на намогильном знаке в форме сердца. Источник: Хандорин 1979, 811
- Ил. 10. Намогильные знаки – обелиски. Источник: Хандорин 1979, 812



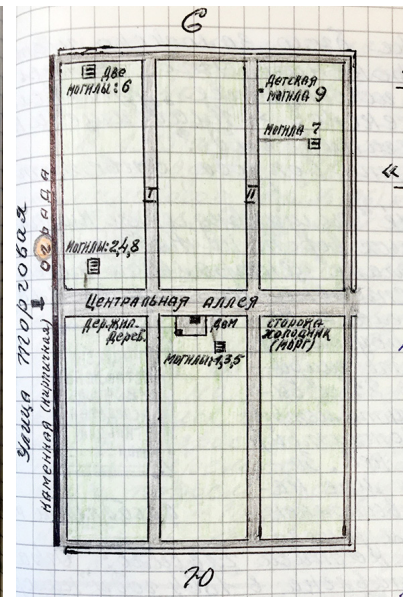
Ил. 1



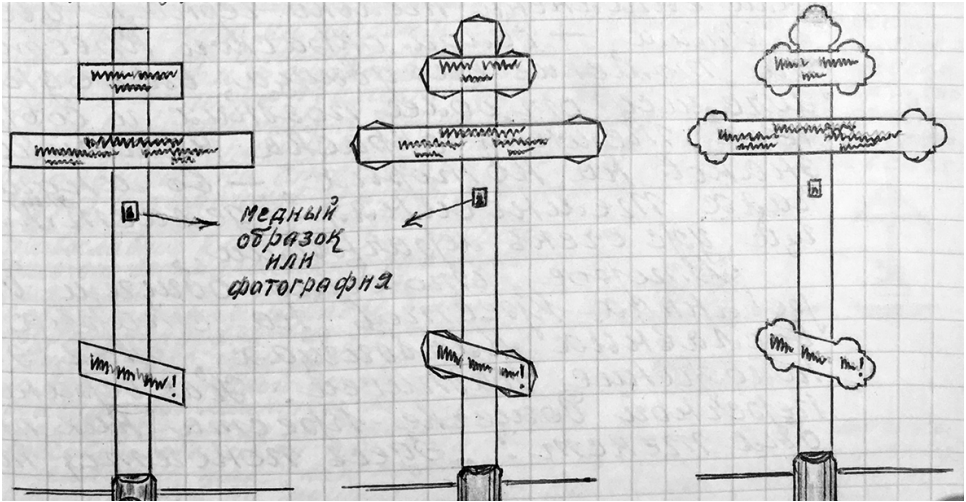
Ил. 2



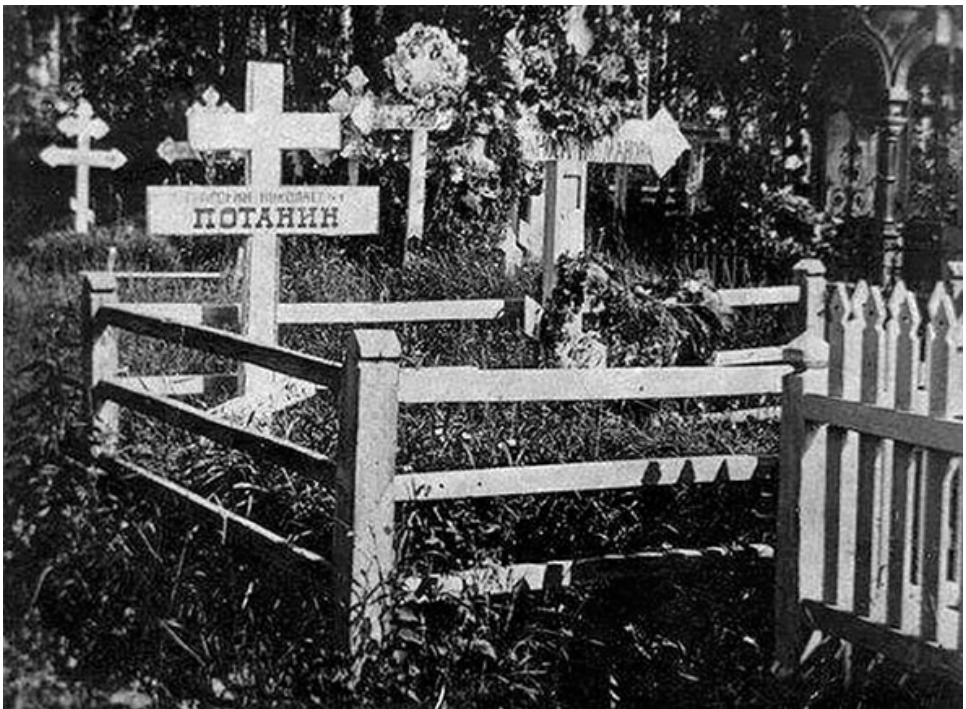
Ил. 3



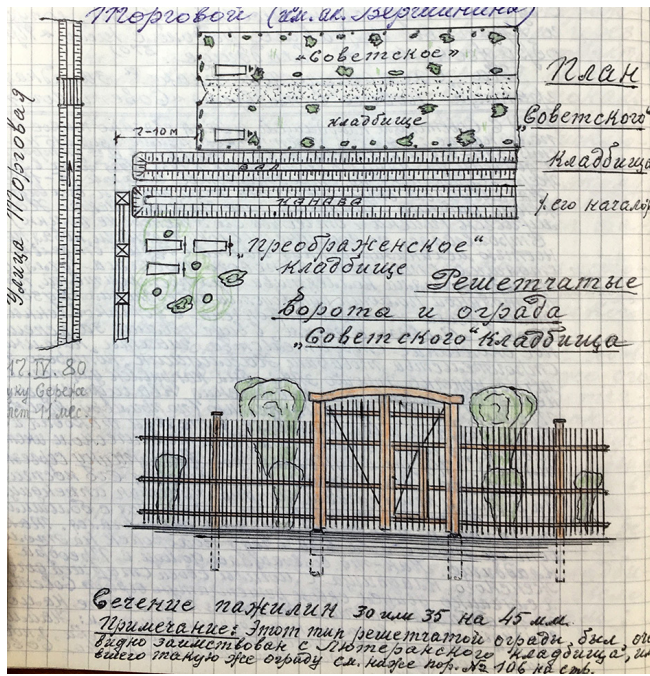
Ил. 4



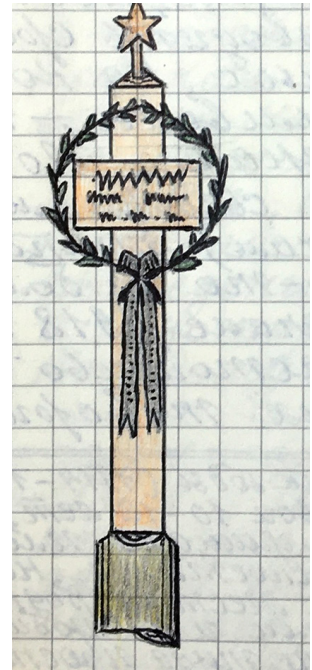
Ил. 5



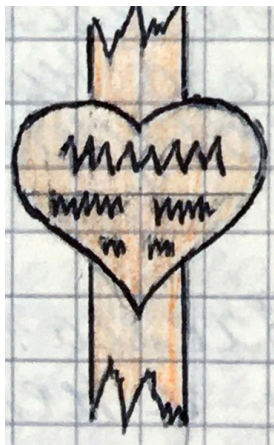
Ил. 6



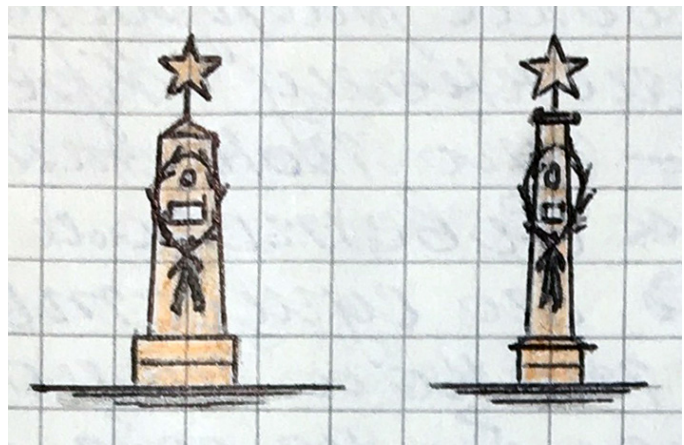
Ил. 7



Ил. 8



Ил. 9



Ил. 10